

老总工对砌筑及抹灰常见问题的处理技巧总结

豆丁施工 2015-10-05 21:10

砌筑工程

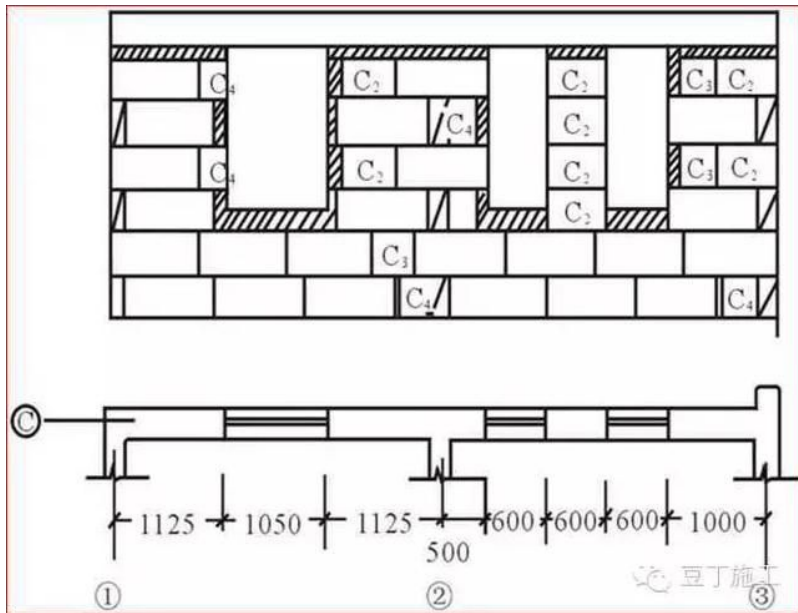


问题描述：

组砌形式不统一，灰缝大小不一，墙面瞎缝透亮多；

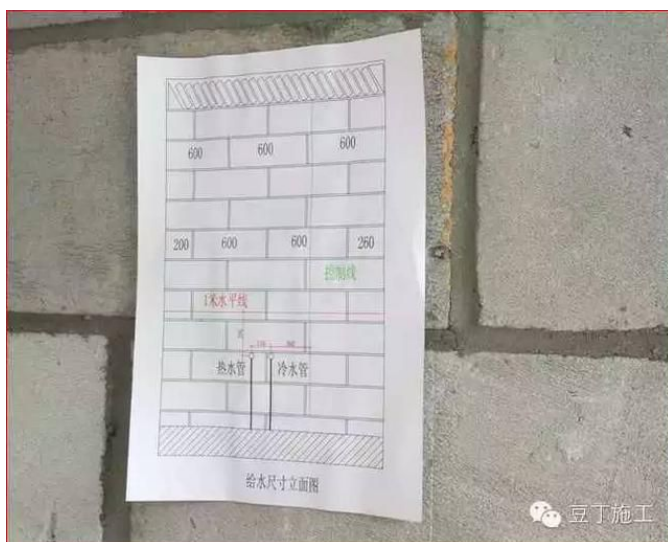
门窗洞口偏差大；

转角墙、丁字墙没有相互咬合，形成通缝。



解决技巧：

样板先行，确定排砖模板，非标砌块尽可能预先统一加工。要求施工单位编制砌筑排砖图，并明确交底，便于普通工人识图，有利于组砌形式、转角通缝、洞口偏差等问题的解决。



解决技巧：

排砖原则：先画出水平灰缝线，按砌块错缝搭接的构造要求和竖缝的大小排砖，尽量以完整砌块为主，其他各种型号砌块为辅进行排列，尽可能减少其他砌块的种类，否则将增大加工时效，同时也会增加砌块调配和砌筑选砖难度，降低效率。



问题描述：

构造柱采用步步紧，造成空心砖孔洞较多，墙体破坏严重，存在渗漏隐患。



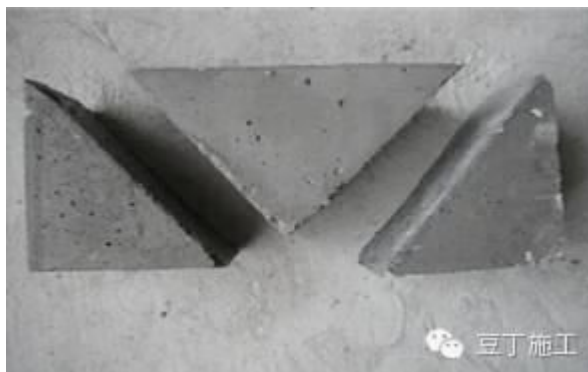
解决技巧:

构造柱支模应使用对拉螺栓，避免使用步步紧。



小技巧:

空调洞预制，有利于质量控制，如空调洞向外倾斜的角度控制；不需要洞边塞缝，因塞缝不密实导致渗漏等等。



小技巧：

墙体顶砌部位预制定型混凝土块，以利于顶砌的饱满。

抹灰工程



空鼓、裂缝解决技巧：

线槽及不平整部位应先以水泥砂浆填补或修平。

挂网，不仅不同材料交界面，线槽也应挂网；

喷浆、甩浆均可，但是要注意淋水养护，确保强度；

抹灰应提前湿润墙体，不见明水；

抹灰后要及时养护，为确保楼内环境、不形成楼面积水，建议采用喷壶。

墙面空鼓与开裂的共性主要有如下二大方面：

1) 抹灰层的强度与密实度较差



豆丁施工

2) 墙面抹灰层中间往往存在纯浆水泥层



豆丁施工

影响墙面抹灰层不够密实的成因：

1、墙面抹灰没有按相关技术规程的基本要求实行分道施工。



一则，砌体与混凝土结构的抹灰层基面，在饥水性方面存在着较大的差异，抹上墙的砂浆其初凝时间是无法一致的。

大量实例工程经验证明，抹在混凝土结构基面上的底层灰与罩面灰其分道施工间隔时间小于 12 个小时的话，施工确实是难以将抹灰层搓抹密实的。故其出现开裂与空鼓缺陷的概率是甚高的。

2、新拌砂浆超过施工开放时间或受到污染，而影响到砂浆的性能。



新拌砂浆超过施工开放时间或受到污染，必然大大大降低砂浆的施工操作性和粘结力。

此外，砂浆进入初凝后再加水重新调拌，在事实上已改变了砂浆的水灰比，

难免会使砂浆的干燥收缩剧增。

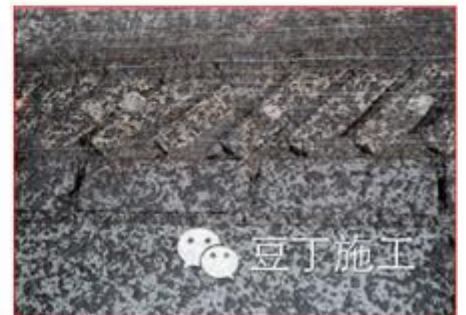
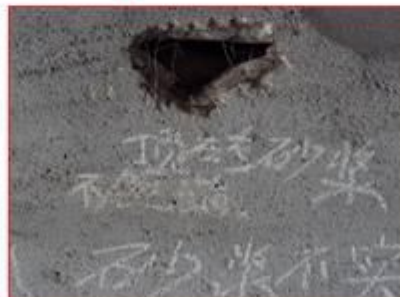
3、砂料没有过筛级配。



砂浆中难免会存在较粗骨料或异物，施工就无法将浆料搓压或挤压密实了。

4、抹灰之前没有对基层上的凹凸不平及孔洞部位修补处理。

**



抹灰之前没有对基层上的凹凸不平及孔洞部位作出修补处理，以及抹灰层收口界面粗糙，施工就难以将砂浆料搓压密实。

5、钢丝网未张拉牢固。

**



钉挂在墙面上的钢网未张拉牢固，其在抹灰过程中不可避免会出现回弹的问题，抹灰层就难以确保密实了。

6、砂浆的和易性、粘连性与施工开放时间难以满足施工要求。





普通水泥砂浆和易性与粘连性差，施工开放时间短，施工主要以提高灰砂比使砂浆在短时间内固结的做法应对。这不但使得抹灰层的硬脆性极为明显，而且施工也难于将抹灰层搓压密实，是这类墙面之所以普遍存在网状裂缝与空鼓的主要缘故。

户内门洞/外墙窗内侧墙体厚度极差、开间/进深和方正度等三项问题



解决技巧：

灰饼布置应按照地面放线布置，首先制作墙面四角的灰饼；

布灰饼时不仅要考虑墙面平整、垂直度，还要考虑垂直墙面间的阴阳角，确保房间的方正；

通过四角的灰饼拉线制作中间的灰饼，灰饼间距不得大于 1.5m；



小技巧：

抹灰面终凝前施工单位应进行墙面自检，如存在问题可立即处理。